



FFG

Abrechnung von Projekten in PEOPLE – Marie Curie Actions

Jetzt wird abgerechnet!

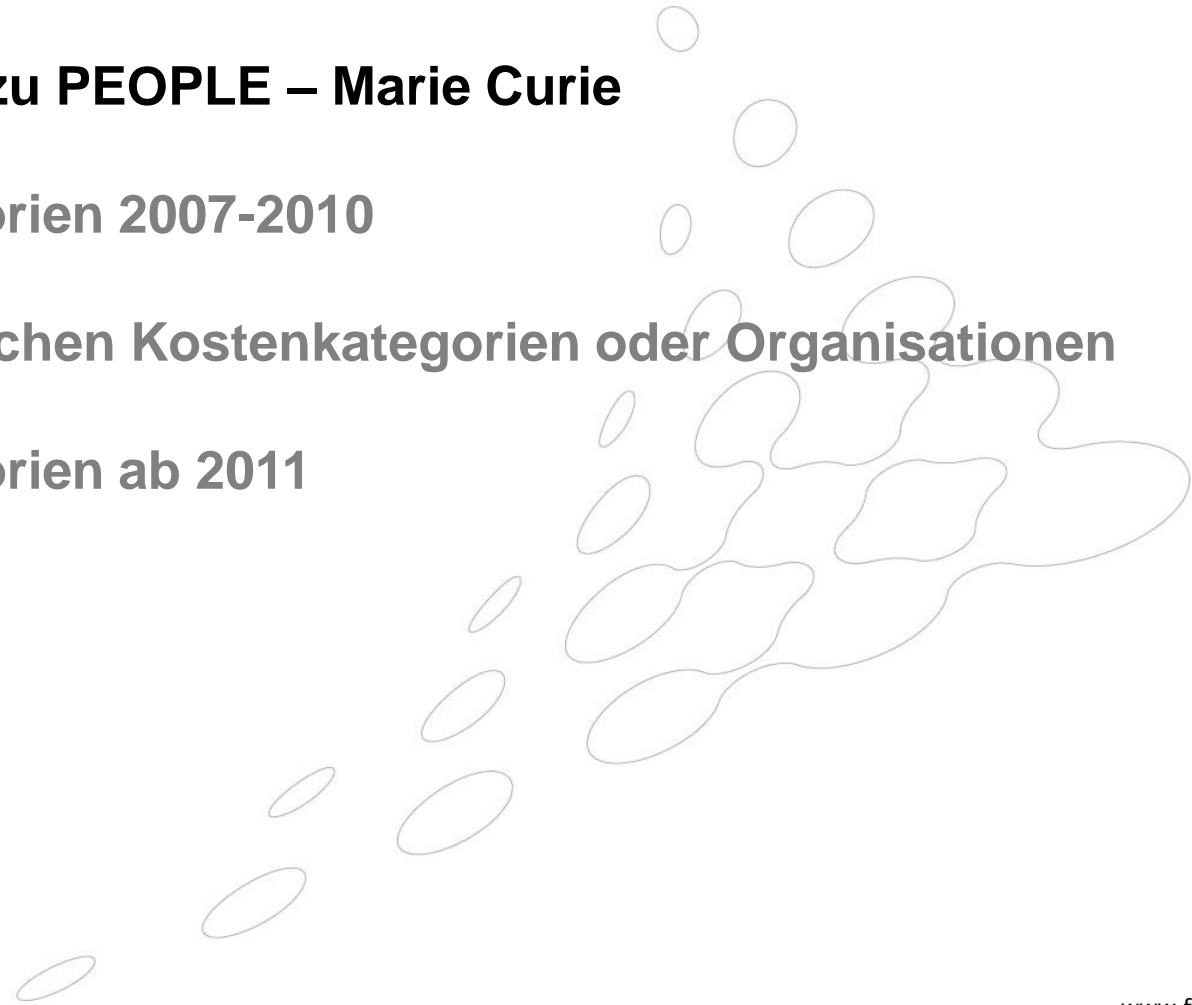
6. Oktober 2011
Tech Gate Vienna

Therese Lindahl





- **Allgemeines zu PEOPLE – Marie Curie**
- **Kostenkategorien 2007-2010**
- **Transfer zwischen Kostenkategorien oder Organisationen**
- **Kostenkategorien ab 2011**



Was ist das PEOPLE Programm?



FFG

PEOPLE: Programm zur Förderung der **ForscherInnen-Mobilität** und zur Erweiterung der **Karrierperspektiven** im 7.RP

Ziel: Mehr hoch qualifizierte ForscherInnen für den Europäischen Forschungsraum

Unter dem Überbegriff PEOPLE sind die **Marie Curie Actions** zusammengefasst.

Budget (2007-2013): **4.750 Mio. €**





Allgemeines zu den Marie Curie Actions

- (Gemeinsame) **Forschungsprojekte**
- **Training** und **Wissenstransfer**
- **Keine thematischen Vorgaben** für Forschungsprojekte
- Förderung erst **ab Graduierung**
- **Kein Alterslimit** für ForscherInnen
- **Transnationale Mobilität** der ForscherInnen (meistens) **verpflichtend**



Einteilung nach Forschungserfahrung

- „**Early stage researcher**“: bis 4 Jahre Vollzeit-Forschungserfahrung nach Studienabschluss
- „**Experienced researcher**“: mind. 4 Jahre Vollzeit-Forschungserfahrung oder **abgeschlossenes Doktorat (Ph.D)**

Marie Curie Actions

Host Driven Actions Für Organisationen

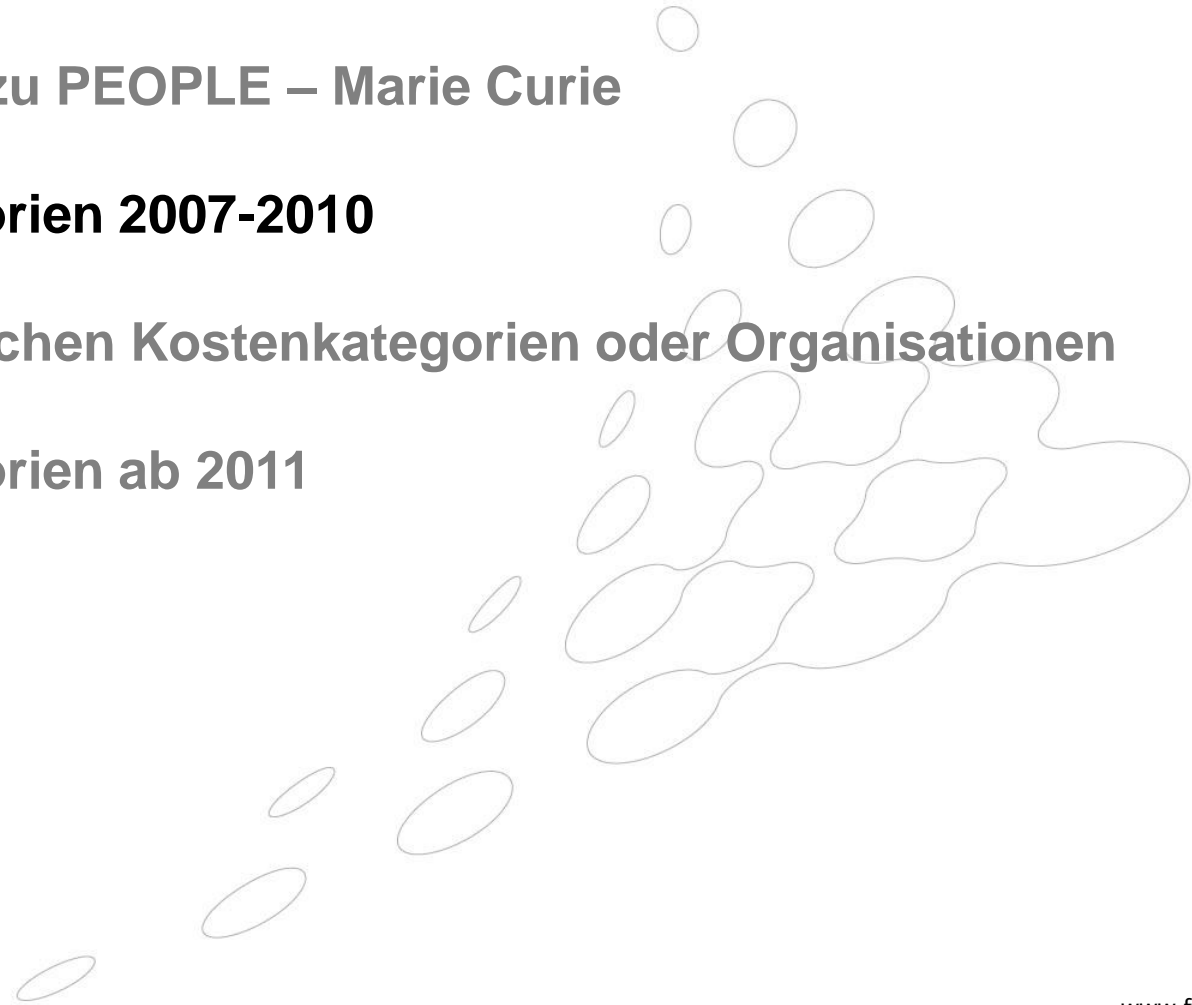
- 1) Initial Training Networks (ITN)
- 2) Industry-Academia Partnerships and Pathways (IAPP)
- 3) International Research Staff Exchange Scheme (IRSES)
- 4) Researchers' Night (NIGHT)
- 5) Co-funding of Fellowship Programmes (COFUND)

Individual Driven Actions Für ForscherInnen in Zusammenarbeit mit einer Gastorganisation

- 1) Intra-European Fellowships (IEF)
- 2) International Outgoing Fellowships (IOF)
- 3) International Incoming Fellowships (IIF)
- 4) Career Integration Grants (CIG)



- **Allgemeines zu PEOPLE – Marie Curie**
- **Kostenkategorien 2007-2010**
- **Transfer zwischen Kostenkategorien oder Organisationen**
- **Kostenkategorien ab 2011**



Was wird gefördert?

- **Personalkosten** der ForscherInnen
- **Pauschale Zuschüsse** zu Forschungs- und Trainingskosten, Netzwerkkosten, Workshops und Konferenzen
- **Overheads, Managementkosten**
- **Unterschiedliche Förderungen je nach MC Action**

Zulässige Kosten

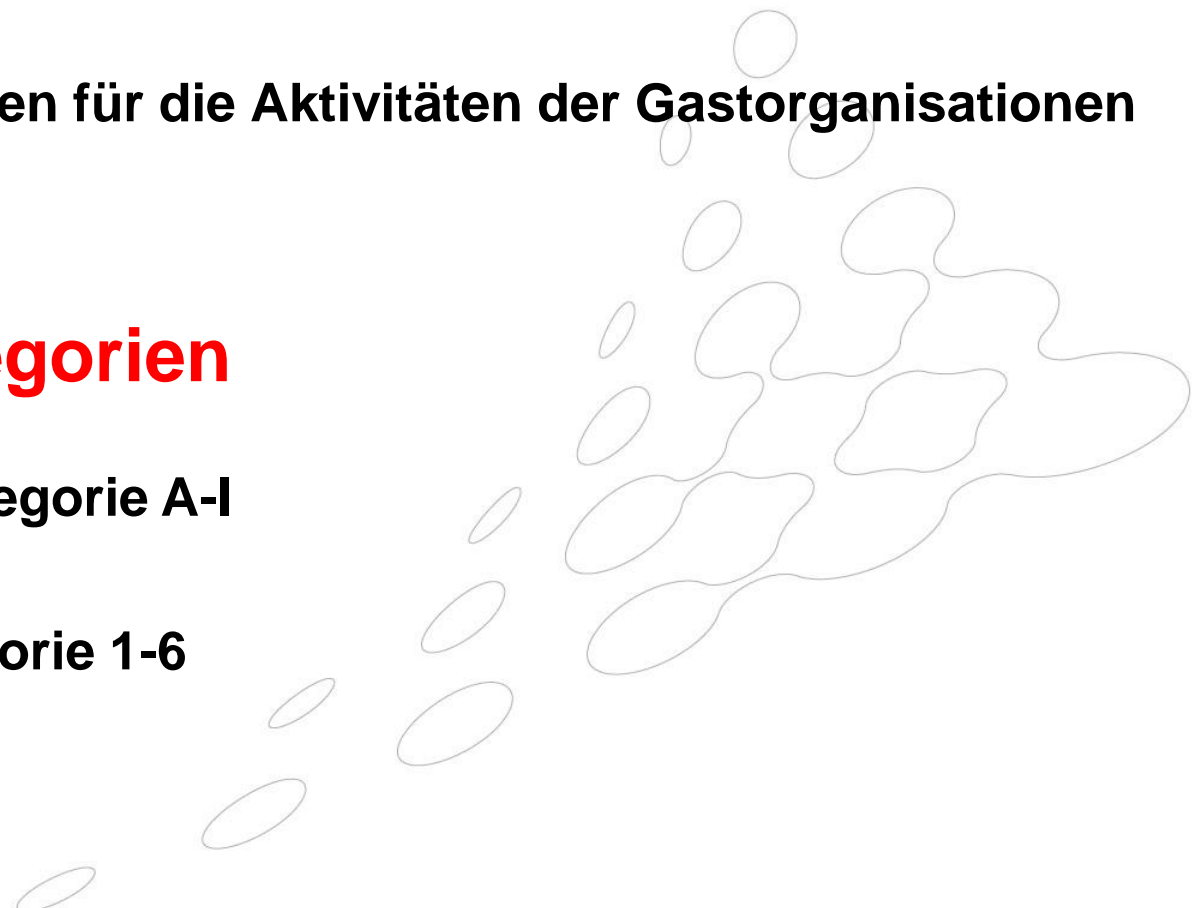
Zulässige Kosten für die Aktivitäten der Fellows

Zulässige Kosten für die Aktivitäten der Gastorganisationen

Kostenkategorien

2007-2010: Kategorie A-I

Ab 2011: Kategorie 1-6



Zulässige Kosten für die Aktivitäten der Fellows

Kat. A-C

Werden an Fellow
ausgezahlt

Kat. D

Verwaltet von der
Gastorganisation
für den Fellow

A	Living Allowance (Gehalt) Mobility Allowance
B	Travel Allowance
C	Career Exploratory Allowance
D	Contribution to research and training costs

Kosten für die Aktivitäten der Fellows

Action	Kosten für die Aktivitäten der Fellows			
	A	B	C	D
ITN	JA	JA	JA	600€ pro Fellow/Monat für laborbasierte und 300€ für nicht-laborbasierte Projekte
IAPP	JA	JA	Nur für neu rekrutierte Fellows, nicht für entsendetes Personal	NEIN
IEF	JA	JA	IOF, IIF: NEIN	800€ pro Monat für laborbasierte und 500€ für nicht laborbasierte Projekte
IOF			IEF: JA	
IIF				
IRG	NEIN	NEIN	NEIN	NEIN
ERG				
Generelle Regeln	Die Beträge sind dem für die jeweilige Ausschreibung geltende Arbeitsprogramm zu entnehmen	Die Beträge sind dem für die jeweilige Ausschreibung geltende Arbeitsprogramm zu entnehmen	2.000€ pro Fellow	Fixbeträge pro Fellow/Monat für laborbasierte / nicht laborbasierte Projekte

ITN, IAPP, IxF

Kat. A-C: Flat Rates

- Werden für Gehalt/Einkommen des Fellows verwendet
- Der volle Betrag muss für den Fellow verwendet werden, **Unterbezahlungen werden nicht akzeptiert !**
- Die Beträge im Workprogramme inkludieren alle Arbeitgeber- und Arbeitnehmerabgaben

Reporting

- In **Kat. A-C** müssen die vollen Beträge **für den Fellow** ausgegeben werden.
- Falls der Fellow aber weniger bekommt, z.B. um eine jährliche Gehaltsanpassung/-erhöhung zu ermöglichen, sollten die tatsächlichen Beträge abgerechnet werden → **Transparenz**
- **Am Ende** des Projekts oder der Anstellung des Fellows, muss der **gesamte Betrag** ausbezahlt worden sein.

Living Allowance – Beträge



FFG

Workprogramme	2007		2008		2009		2010	
Vertragstyp	Angestellt	Fixed amount fellowship	Angestellt	Fixed amount fellowship	Angestellt	Fixed amount fellowship	Angestellt	Fixed amount fellowship
Early stage researchers	33.800	16.900	34.500	17.250	35.300	17.650	36.700	18.350
Experienced researchers (4-10 Jahre Erfahrung)	52.000	26.000	53.000	26.500	54.300	27.150	56.400	28.200
Experienced Researchers (>10 Jahre Erfahrung)	78.000	38.000	79.500	39.750	81.400	40.700	84.500	42.250

Die Korrekturkoeffizienten des entsprechenden Workprogrammes sind anzuwenden

Audit Kat. A-C

- Nachweis der Auszahlung des Gehalts an den Fellow
- Nachweis der Arbeitgeberabgaben (Sozialbeiträge, Steuer...)
- Anstellungsvertrag des Fellows
- Nachweis, dass der Fellow an dem Projekt gearbeitet hat, z.B. Laborberichte, Konferenzberichte, Bibliothekaufzeichnungen...
- Nachweis der Berechtigung (eligibility) des Fellows (ITN, IAPP)

Kat. D: Flat Rate

Kat. D ist eine Flat Rate, verwaltet von der Gastorganisation

Audit Kat. D

Nachweis des 'triggering event' – z.B. die Anwesenheit des Fellows

Achtung:

In Fällen, wo REA darüber informiert wurde, dass die Gastorganisation das Training und die Forschungsaktivitäten des Fellows nicht unterstützt, kann die Flat Rate abgelehnt werden.

Zulässige Kosten für die Aktivitäten der Gastorganisationen

Kat. E-I

Abhängig von
Maßnahme und
Ausschreibungsjahr

E	Contribution to networking costs, costs of execution of the project
F	Contribution to the organisation of external events
G	Management
H	Overheads
I	Other

Kosten für die Aktivitäten der Gastorganisationen

	E	F	G	H	I
ITN	600€ pro Fellow/Monat	JA	7% für Netzwerke 3% für Mono-ITN	10%	NEIN
	Ab WP 2009: 1.200€ pro Fellow/Monat				
IAPP	800€ pro Fellow/Monat	JA	3%	10%	Max 10% der Förderung des einzelnen KMU für Equipment
	Ab WP 2009: 1.200€ pro Fellow/Monat				
IEF	NEIN	NEIN	3%	10%	15.000€ pro Fellow/Jahr für IIF-Rückkehrphase
IOF IIF			Ab WP 2009: 700€ pro Fellow/Monat unter Berücksichtigung des Korrekturkoeffizients, bis max. 20% der gesamten direkten Kosten		
IRG ERG	NEIN	NEIN	Inkludiert in Kategorie I (2007)		15.000€ pro Fellow/Jahr für ERG 25.000€ pro Fellow/Jahr für IRG
			NEIN (ab 2008)		
Generelle Regeln	800€ oder 600€ pro Fellow/Monat	300€ per Fellow/Tag	7% oder 3% der Förderung	10% der direkten Kosten, außer subcontractor	

Kat. E: Flat Rate

Kategorie E ist eine Flat Rate, verwaltet von der Gastorganisation

Kat. E: Audit

Nachweis des 'triggering event' – z.B. die Anwesenheit des Fellows

Achtung:

In Fällen, wo REA darüber informiert wurde, dass die Gastorganisation das Training und die Forschungsaktivitäten des Fellows nicht unterstützt, kann die Flat Rate abgelehnt werden.

Kat. F: Events

Kat. F fördert die Organisation von Veranstaltungen offen für die Teilnahme von externen ForscherInnen

Kat. F: Audit

- Signierte, tägliche Anwesenheitslisten der TeilnehmerInnen.
- Evtl. Einnahmen müssen deklariert werden.

Ab 2009 wurde Kat. F in Kat. E integriert.

Kat. G: Management

Max. 3 oder 7% der Gesamtförderung für Management-Aktivitäten, inklusive Reporting, evtl. Auditkosten etc.

Kat. G: Audit

Abgerechnet werden die tatsächlich angefallenen Kosten mit vollständigem Nachweis der Ausgaben.

Kat. H: Overheads

Max. 10% der direkten Kosten per Partnerorganisation und Periode



NEU!!!

Kat. H: Audit

Überprüfung, dass die Förderung für Overheads max. 10% der direkten Kosten beträgt (exkl. Subcontracting)

Management & Overheads

- Flat rate € 700 pro Monat unter Anwendung des Korrekturkoeffizienten
- Für die Ausschreibungen 2009-2010 dürfen diese Kosten aber die 20% der direkten Kosten nicht überschreiten.

Audit

Nachweis des 'triggering event' – z.B. die Anwesenheit des Fellows

IAPP, IIF Return Phase, IRG, ERG



Kat. I: Other

Die Art der Kosten ist abhängig von der Maßnahme.

IAPP

- KMU Equipment
- Max. 10% der Förderung des KMUs
- Ist ein “real cost category” → vollständiger Nachweis der Ausgaben
 - Alle Belege der Ausgaben
 - Genaue Berechnung der Abschreibung entsprechend den lokalen Buchhaltungsprinzipien

ERG, IRG, IIF return phase

- Die einzige Kostenkategorie!
- FLAT rate, verwaltet von der Gastorganisation

ERG und IIF Return Phase: 15.000 € pro Jahr (ERG: max. 3 Jahre)

IRG: 25.000 € pro Jahr (max. 4 Jahre)

- **Allgemeines zu PEOPLE – Marie Curie**
- **Kostenkategorien 2007-2010**
- **Transfer zwischen Kostenkategorien oder Organisationen**
- **Kostenkategorien ab 2011**

Transfer zwischen Kostenkategorien



FFG

- **Nicht vorgesehen**
- Möglich in Ausnahmefällen
- Vorherige Zustimmung vom Project Officer!


Einige Richtlinien

- Transfer von A-D → E-I ist **nicht möglich!**
- Beantragung von Förderbeträgen höher als die Flat Rates, %-uelle Höchstgrenzen und/oder max. Förderung laut Grant Agreement (z.B.Kat. I in IAPP) ist **nicht möglich!**
- Transfer meistens nur möglich, wenn zusätzliche Fellow-Monate geleistet werden oder wenn die Förderung für Mobility und/oder Travel Allowances sonst unzureichend wäre.

Transfer zwischen Organisationen



ITN, IAPP

- **Kat. D und E** sollen pro Organisation als „full flat rate“ abgerechnet werden
NEU: Bei IAPP-Entsendungen soll Kat. E immer von der Host-Organisation abgerechnet werden 
- **Overheads** sollen pro Organisation als 10% der direkten Kosten abgerechnet werden (exkl. Subcontracting)
- Transfer zwischen Organisationen ist möglich.
Sollte im Konsortialvertrag vereinbart werden.
- Die tatsächliche, finale Verteilung der Fördermittel sollte im **Funding Distribution Report** beschrieben werden.

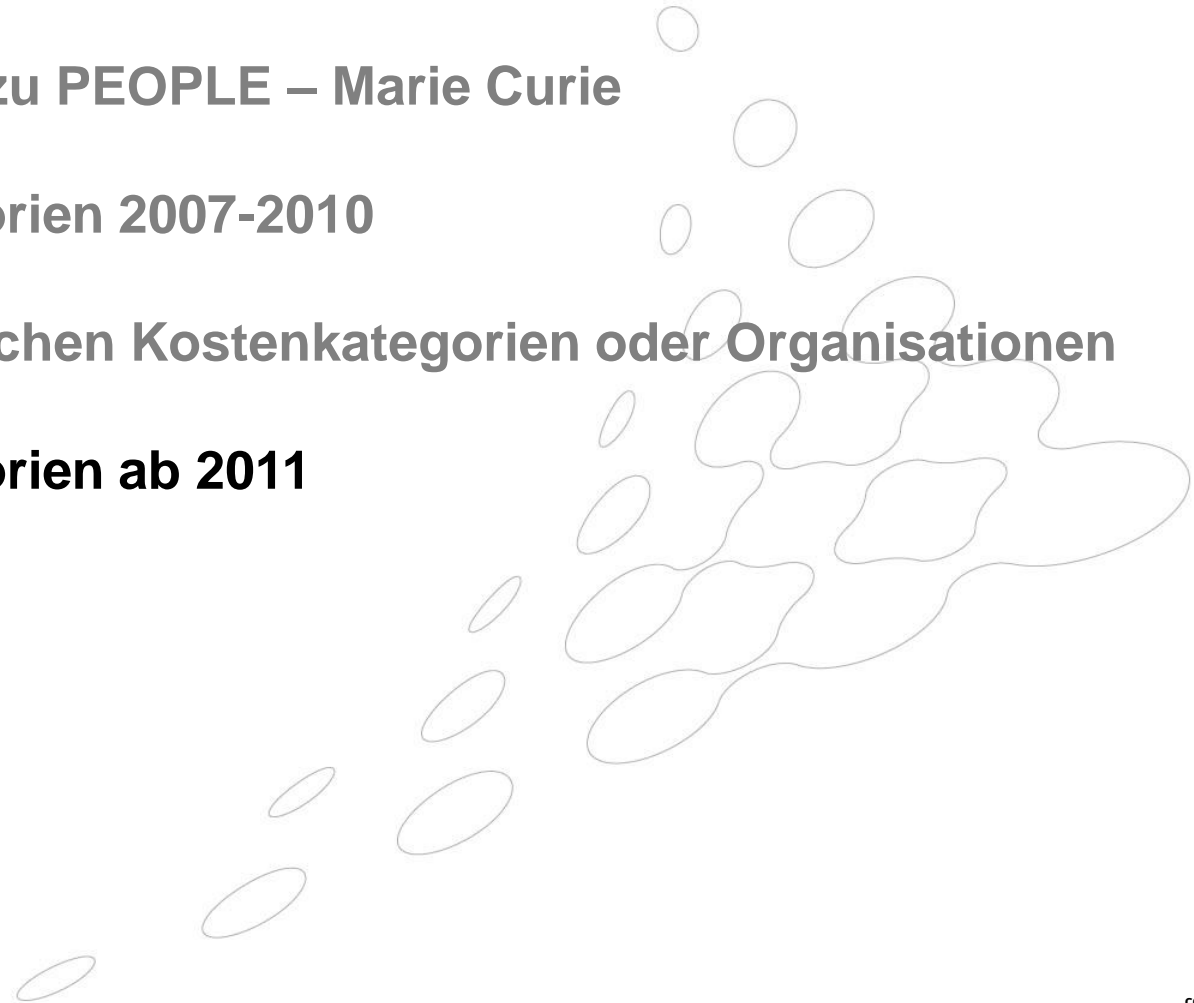
ITN, IAPP



- **Kat. A – C** sollen von der Organisation abgerechnet werden, die den Fellow bezahlt.
- **Kat. G** kann zwischen den Organisationen verteilt werden, wie im Konsortium vereinbart.
Soll von den Organisationen wie tatsächlich verwendet abgerechnet werden.



- **Allgemeines zu PEOPLE – Marie Curie**
- **Kostenkategorien 2007-2010**
- **Transfer zwischen Kostenkategorien oder Organisationen**
- **Kostenkategorien ab 2011**



2011...



die wichtigsten Änderungen

- Kategorie 1-6 (statt A-I)
- Travel allowance und Career exploratory allowance wurden entfernt. Statt dessen Erhöhung der Mobility allowance (Kat. 2).
- Kat. D und E (und F) wurden zusammengelegt (Kat. 3).
- Die Förderung der Managementkosten wurde erhöht (Kat. 4).

	1	2	3	4	5	6
	Monthly living allowance	Monthly mobility allowance	Training/ research/ ToK expenses	Management	Overheads	Other
ITN IAPP	JA	JA	€ 1.800 pro Fellow/Monat	10% der Gesamtförderung	10% der direkten Kosten	KMU Equipment (Max.10% der Förderung des KMUs)
IxF	JA	JA	€ 800 pro Fellow/Monat	NEIN	€ 700 pro Fellow/Monat * Korrekturkoeffizient	NEIN

COFUND, IRSES und CIG Budgets werden anhand von Flat rates berechnet

Living Allowance 2011



Fellow	Jährliche Brutto-Brutto-Beträge in € bei einem Anstellungsvertrag
ESR (Early Stage Researcher)	38.000
ER 4-10 (Experienced Researcher, 4-10 Jahre Erfahrung)	58.500
ER >10 (Experienced Researcher, >10 Jahre Erfahrung)	87.500

Fixed amount stipend: 50% von den Living allowances

Und der wichtigste Link:
ec.europa.eu/mariecurieactions

HOW TO manage my project

- Marie Curie Financial Guidelines 2007-2010
- Marie Curie Financial Guidelines 2011
- Financial Guidelines für COFUND and IRSES 2007-2011 bald publiziert

Das PEOPLE-Team der FFG

Therese Lindahl
Nationale Kontaktstelle
Tel: 057755-4604
therese.lindahl@ffg.at



Sonja Heintel
Expertin
Tel: 057755-4608
sonja.heintel@ffg.at



**Frédérique
Zehnder-Mérot**
Expertin
Tel: 057755-4606
frederique.zehnder@ffg.at



Abigail Stegmüller
Assistentin
Tel: 057755-4610
Fax: 057755-94600
abigail.stegmueller@ffg.at



Und wenn Sie mehr wissen möchten...



Legal&Financial Issues in the Marie Curie Actions

Ein Info-Event mit SprecherInnen von REA

Organisiert von FFG, Euresearch und KoWi

Zürich, 30. November 2011

Aktuelle Informationen und Online-Registrierung:

www.euresearch.ch/events

Kontakt in Österreich:

FFG-Österreichische ForschungsförderungsgmbH

Therese Lindahl, Nationale Kontaktstelle Marie Curie Actions

M: therese.lindahl@ffg.at

T: 057755-4606

<http://rp7.ffg.at/veranstaltungen>



FORSCHUNG WIRKT.

>> www.ffg.at



FFG

